

# IL PARCO SPINA VERDE

Il Parco Regionale Naturale Spina Verde, con i suoi circa mille ettari di superficie tutelata, rappresenta una piccola realtà con un altissimo valore storico - archeologico e naturalistico. Si estende sulla fascia collinare nord ovest di Como, insinuandosi come una "spina" da est verso ovest, dalla pianura Comasca (620 m) e comprende i comuni di Como, San Fermo della Battaglia, Cavallasca e Colverde. Il Parco è facilmente raggiungibile a piedi, in bicicletta o in

macchina dai Comuni che lo compongono; la rete dei sentieri si sviluppa tra straordinari punti panoramici e di interesse naturalistico, siti di importanza archeologica, medievale e culturale, punti di ristoro e attrezzate per percorsi ginnici o per il relax quotidiano. Il Parco rinnova la propria offerta di visite guidate, escursioni, seminari ed eventi per ogni fascia d'età, gruppi, famiglie, singoli escursionisti che vogliono unire al piacere della scoperta storica la passeggiata a contatto con la natura.



## 1

### Dorsale Collinare

**Tipo di interesse:** panoramico  
**Tempo:** 2h **Difficoltà:** elementare  
L'itinerario consente di percorrere continuamente un terzo del territorio del Parco senza particolari difficoltà, congiungendo il paese di San Fermo alla collina del Castello Baradello.

## 2

### Confinale

**Tipo di interesse:** storico e didattico  
**Tempo:** 3h **Difficoltà:** facile/medio  
Il sentiero 2 attraversa gran parte del Parco della Spina Verde, seguendo la linea di confine con la Svizzera. Un'escursione divertente che unisce storia, tecnica militare e natura.

## 3

### Sant'Eutichio

**Tipo di interesse:** storico e archeologico  
**Tempo:** 45min **Difficoltà:** medio  
L'itinerario ha inizio dal sagrato della basilica di Sant'Abbondio. Essa sorge al margine meridionale del Parco Spina Verde ed è un importante esempio di architettura tardo-romantica.

## 4

### Monte Caprino

**Tipo di interesse:** culturale  
**Tempo:** 45min **Difficoltà:** medio  
L'itinerario permette l'attraversamento del Parco in senso trasversale, con la possibilità di apprezzare le differenze morfologiche e vegetazionali tra il versante settentrionale e meridionale.

## 5

### Monte Goi

**Tipo di interesse:** panoramico  
**Tempo:** 1h30 **Difficoltà:** elementare  
Il sentiero 5 è un anello che circonda il monte Tre Cruci o Monte Goi ed è percorribile sia partendo da Lora sia dal nucleo urbano di Albare per dirigersi verso la baita in cima al Monte Goi.

## 6

### Valbasca

**Tipo di interesse:** naturalistico  
**Tempo:** 30min **Difficoltà:** medio  
Il sentiero 6 percorre il fondo valle creato dal torrente Valbasca, attraversando boschi di latifoglie. A circa metà del percorso si giunge in un'area di sosta immersa in un bosco.

## 7

### Cavallasca

**Tipo di interesse:** storico e didattico  
**Tempo:** 2h **Difficoltà:** facile  
Il sentiero sette è come la settima sinfonia di Beethoven, firmata, incalzante e gioiosa. In due ore di cammino si può percorrere l'anello del monte Sasso di Cavallasca.

## 8

### Naturalistico Parè

**Tipo di interesse:** naturalistico  
**Tempo:** 2h30 **Difficoltà:** elementare  
L'itinerario inizia salendo da Cavallasca. Al primo tornante si imbuca una pista serena che come pianeggiante per circa 50 metri fra terrazzamenti, pini silvestri e giffogli.

## 9

### Percorso Vita

**Tipo di interesse:** sportivo  
**Tempo:** 45min **Difficoltà:** elementare  
Il percorso si snoda per tre quarti all'interno del bosco, incrociando il percorso Confinale mentre il tratto terminale corre sulla strada asfaltata.

## 10

### Colle Baradello

**Tipo di interesse:** storico e archeologico  
**Tempo:** 1h **Difficoltà:** medio  
L'itinerario circoscrive il colle del Castello Baradello e permette di raggiungere la sommità. Il percorso ha inizio da via degli Alpini che fianca il parco delle Rimembranze.

## 11

### Protostorico

**Tipo di interesse:** storico e archeologico  
**Tempo:** 1h15 **Difficoltà:** medio  
L'itinerario consente di visitare i resti archeologici dell'abitato pre-romano di Como, rinibile alla cultura del Golasecca. Il tracciato corre lungo un sentiero di circa 3 km.

## 12

### Porta Sasso

**Tipo di interesse:** naturalistico e storico  
**Tempo:** 1h15 **Difficoltà:** facile  
Partendo dalla località Malocca a Cavallasca s'incontra, sulla sinistra la cancellata di confine, all'incrocio tra il sentiero 2 e 7. In quel punto si trovano le indicazioni per il sentiero 12.

## 13

### Sentiero Acqua

**Tipo di interesse:** naturalistico  
**Tempo:** 45min **Difficoltà:** facile  
L'itinerario si estende nella parte più occidentale del Parco, nel nuovo Comune di Colverde, frazione di Drezzo, verso le aree confinanti con la Svizzera ed i Comuni di Ronago e Uggiate Trevano.



e-state **AL PARCO**

## MAPPA SPINA VERDE



## I PERCORSI DELLA SPINA VERDE

### Parco Regionale Spina Verde

Via Imbonati, 1 - 22020 Cavallasca (CO)

Telefono: +39 031 211131

Booking e prenotazioni:

prenotazioni@spinaverde.it

Telefono: +39 346 0374211

www.spinaverde.it

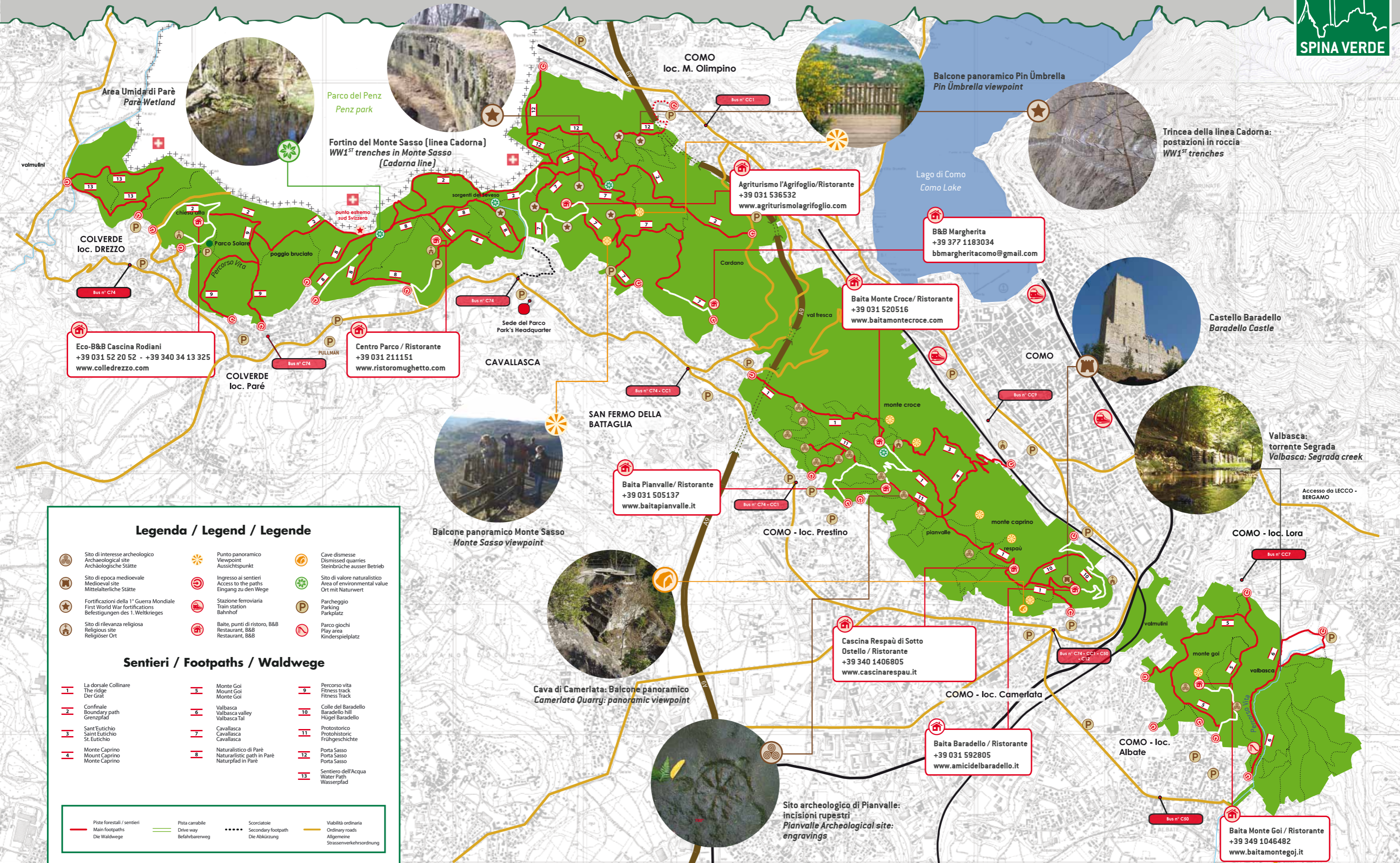
facebook.com/spinaverde



Si ringraziano:



# PARCO REGIONALE SPINA VERDE



## Legenda / Legend / Legende

- |  |   |  |  |  |  |
|--|---|--|--|--|--|
|  | Sito di interesse archeologico<br>Archaeological site<br>Archaeologische Stätte                               |  | Punto panoramico<br>Viewpoint<br>Aussichtspunkt                    |  | Cave dismesse<br>Dismissed quarries<br>Steinbrüche ausser Betrieb                |
|  | Sito di epoca medioevale<br>Medieval site<br>Mittelalterliche Stätte  |  | Ingresso ai sentieri<br>Access to the paths<br>Eingang zu den Wege |  | Sito di valore naturalistico<br>Area of environmental value<br>Ort mit Naturwert |
|  | Fortificazioni della 1ª Guerra Mondiale<br>First World War fortifications<br>Befestigungen des 1. Weltkrieges |  | Stazione ferroviaria<br>Train station<br>Bahnhof                   |  | Parcheggio<br>Parking<br>Parkplatz   |
|  | Sito di rilevanza religiosa<br>Religious site<br>Religiöser Ort   |  | Baite, punti di ristoro, B&B<br>Restaurant, B&B<br>Restaurant, B&B |  | Parco giochi<br>Play area<br>Kinderspielplatz                                    |

## Sentieri / Footpaths / Waldwege

- |  |   |  |   |  |  |
|--|---|--|---|--|--|
|  | La dorsale Collinare<br>The ridge<br>Der Grat   |  | Monte Goi<br>Mount Goi<br>Monte Goi                                     |  | Percorso vita<br>Fitness track<br>Fitness Track          |
|  | Confinale<br>Boundary path<br>Grenzpfad         |  | Valbasca<br>Valbasca valley<br>Valbasca Tal                             |  | Colle del Baradello<br>Baradello hill<br>Hügel Baradello |
|  | Sant'Eutichio<br>Saint Eutichio<br>St. Eutichio |  | Cavallasca<br>Cavallasca<br>Cavallasca                                  |  | Protostorico<br>Protohistoric<br>Frühgeschichte          |
|  | Monte Caprino<br>Mount Caprino<br>Monte Caprino |  | Naturalistico di Parè<br>Naturalistic path in Parè<br>Naturpfad in Parè |  | Porta Sasso<br>Porta Sasso<br>Porta Sasso                |
|  |   |  | Sentiero dell'Acqua<br>Water Path<br>Wasserpfad                         |  |  |

- |  |  |  |  |  |  |  |   |
|--|--|--|--|--|--|--|---|
|  | Piste forestali / sentieri<br>Main footpaths<br>Die Waldwege |  | Pista carrabile<br>Drive way<br>Befahrbarerweg |  | Scorciatoie<br>Secondary footpath<br>Die Abkürzung |  | Viabilità ordinaria<br>Ordinary roads<br>Allgemeine Strassenverkehrsordnung |
|--|--|--|--|--|--|--|---|